

Программирование:

1. Программный продукт на рынке: с ноября 1999 г.
2. Текущая версия: 9.0. введена в действие с июня 2016 г.
3. Хранилище данных: Microsoft SQL Server 2008 R2
4. Многопользовательская работа
5. Доступ к данным - "клиент-сервер": хранение информации, настроек и все вычисления производятся на сервере
6. Среда разработки системы – **Borland Code Gear**
7. Среды разработки, встроенные в систему - Визуальные модули **VBScript, Jscript** и **TransactSQL**

Наличие встроенных в систему языков программирования - это важное преимущество для гибкой настройки решений по вашим требованиям - вы можете создавать любые вычисления и алгоритмы

- использование всемирного стандарта баз данных MS SQL придает системе самые современные технологии хранения, обработки и безопасности ваших данных
- клиент-серверная архитектура значительно снижает нагрузку на компьютеры пользователей - все вычисления производятся на сервере
- наличие встроенных в систему языков программирования - это важное преимущество для гибкой настройки решений по вашим требованиям - вы можете создавать любые вычисления и алгоритмы

Связь с базой данных ("клиент-сервер")

1. Онлайн подключение пользователей ("клиентов") к серверу: через внутреннюю сеть (интранет) или через Интернет (win-клиент)
 2. Удаленный доступ в составе версии: терминальный клиент, VPN, указание IP адреса сервера через протокол TCP-IP
 3. [Web-интерфейс](#) на технологии ASP.: приобретается и настраивается отдельно
 4. Обмен данными с удаленными подразделениями: в составе версии
 5. Возможна организация работы на линкованных серверах и репликация данных
- ваши пользователи могут работать с базой данных через сеть Интернет, с рабочего или домашнего компьютера, находясь в разных городах или на отдыхе за границей
 - соединение клиентского модуля Клиент-Коммуникатора с сервером через сеть Интернет внешне не отличается от работы по внутренней сети, все вычисления также производятся сервером
 - вы можете также использовать конкурентный [тип лицензирования](#) для обеспечения работы одного и того же пользователя с разных компьютеров

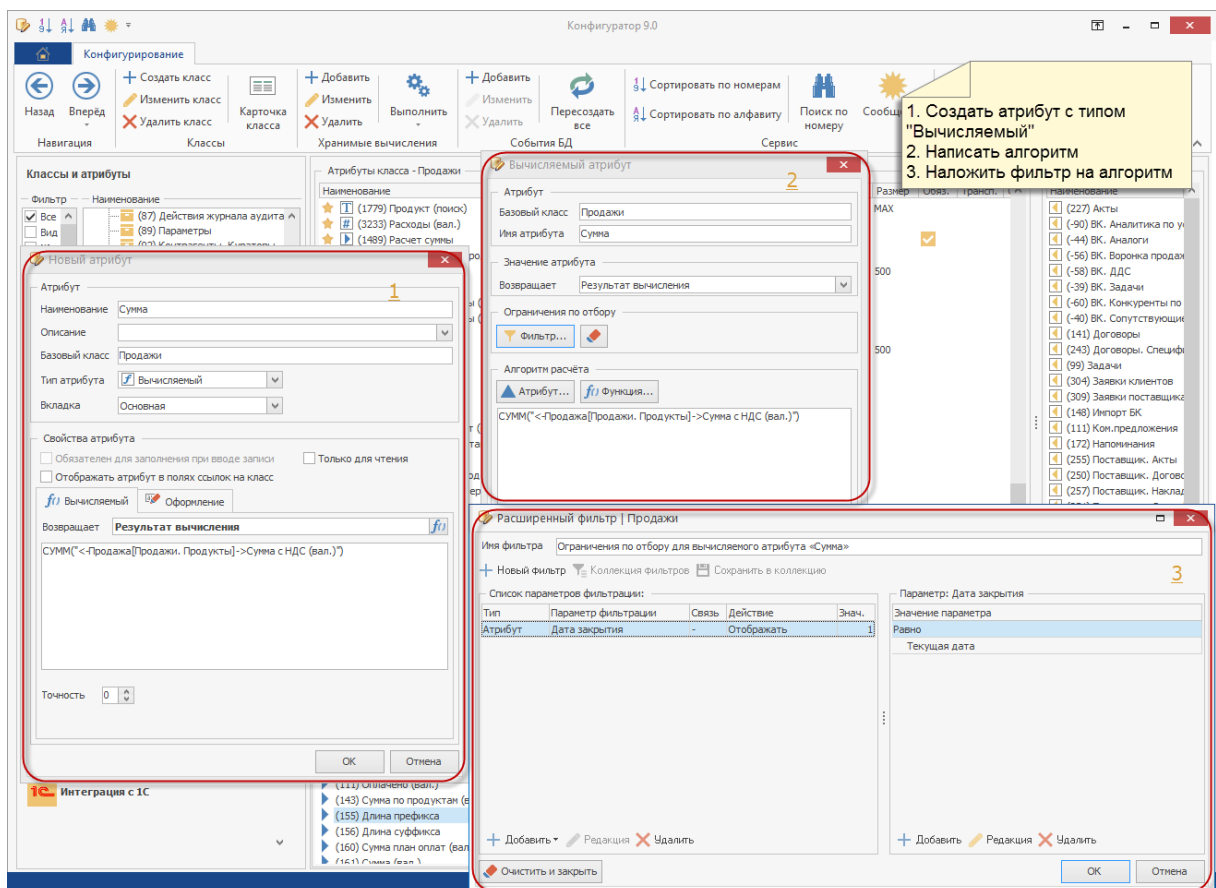
TransactSQL- это язык базы данных

Используется в программном модуле «Конфигуратор».

Вы можете:

- создавать ЛЮБЫЕ аналитические вычисления
- задавать алгоритмы, автоматизирующие рутинные действия пользователей
- устанавливать триггеры, срабатывающие при наступлении определенных событий
- и многое другое – Клиент-Коммуникатор полностью поддерживает встроенный в MS SQL Server язык баз данных. TransactSQL позволит Вам создавать процедуры, функции, триггера запросы для обработки данных и получения результат в том или ином виде.
- Руководство <http://technet.microsoft.com/ru-ru/library/bb418439%28SQL.10%29.aspx>
- Руководство <http://msdn.microsoft.com/ru-ru/library/ms123401.aspx>
- Руководство <http://msdn.microsoft.com/ru-ru/library/ms189826%28v=SQL.90%29.aspx>
- чтобы обратиться из алгоритма к любому атрибуту КК, смотрите его номер (и номер его справочника) в модуле Конфигураторе – он указан слева от наименования в скобках. Например, Attrb.P18 обращается к справочнику «Контрагенты», атрибуту «Наименование» (в конфигурации «УМБ»).

При программировании можно использовать как встроенные русифицированные (основные) формулы, так и без ограничений – любые возможности языка TransactSQL.



VBScript, Jscript - скриптовая платформа

Используется в программном модуле «Клиент-Коммуникатор».

Язык программирования в самом КК

VBScript, Jscript - это два разных встроенных языка программирования (используйте на свой выбор, назначение одинаковое).

Позволяют Вам программировать интерфейс КК, а также работать с базой данных, строить собственные запросы, создавать компоненты на форме (карточке, режиме). Например, если необходимо создать кнопку на карточке данных.

Отметим, что большинство настроек интерфейса Вы можете без программирования сделать в «Дизайнере интерфейсов», а настроить карточку данных (в т.ч. внешний вид) - в «Конфигураторе». Скриптовая платформа предназначена для неограниченного расширения возможностей настройки и кастомизации.

